

## **SUMARI**


1.	SITUACIÓ.....	3
2.	MARC GEOGRÀFIC I GEOLÒGIC .....	3
3.	CONTEXT HISTÒRIC I ARQUEOLÒGIC.....	4
3.1.	Context històric.....	4
3.2.	Context arqueològic.....	4
4.	MOTIVACIÓ I OBJECTIUS.....	4
5.	FONAMENTS DE DRET .....	6
6.	TREBALLS REALITZATS.....	6
7.	METODOLOGIA .....	7
8.	RESULTATS DE LA INTERVENCIÓ.....	7
9.	LLISTAT D'UNITATS ESTRATIGRÀFIQUES .....	7
10.	CONCLUSIONS.....	8
11.	BIBLIOGRAFIA .....	9

ANNEX 1. FITXES UUEE

ANNEX 2. DOCUMENTACIÓ FOTOGRÀFICA

ANNEX 3. DOCUMENTACIÓ PLANIMÈTRICA

## FITXA TÈCNICA

<b>Tipus d'intervenció</b>	Preventiva
<b>Activitat autoritzada</b>	Control i excavació
<b>Dates autoritzades</b>	12-28 de novembre de 2014/1-19 de desembre de 2014
<b>Núm. Exp. Dept. Cultura</b>	R/N 470K121N-B2014-1-11598/ R/N 470K121N-B2014-2-11693
<b>Promoció</b>	BIM/SA
<b>Execució de l'obra</b>	
<b>Execució de la intervenció</b>	 GESTIÓ DEL PATRIMONI HISTÒRIC I ARQUEOLÒGIC
<b>Direcció tècnica</b>	Noemí Nebot Pich
<b>Lloc de la intervenció</b>	Carrer Ausona, 53-99. Districte Sant Andreu
<b>Població i comarca</b>	Barcelona, El Barcelonès
<b>Coordenades UTM (ETRS89 31N)</b>	X = 432356 / Y = 4589352 / Z = 53,90-52,86 m.s.n.m
<b>Paraules clau</b>	Serveis, nivells geològics
<b>Resum</b>	Reurbanització del carrer Ausona que comporta una sèrie de moviments de terra.

## 1. SITUACIÓ

La intervenció s'ha dut a terme al subsòl del carrer Ausona, 53-99, del districte de Sant Andreu de Barcelona (Barcelonès).

## 2. MARC GEOGRÀFIC I GEOLÒGIC

L'actual configuració de la comarca del Barcelonès és el resultat d'una voluntat racional per tal de no deixar la ciutat de Barcelona aïllada en el moment de la repartició comarcal del país. Aquest aïllament, de fet, s'havia accentuat després de que s'anessin annexionant, entre 1897 i 1921, tota una sèrie de poblacions que envoltaven la ciutat comtal: Sant Martí de Provençals, Sant Andreu de Palomar, Horta, Gràcia, Sant Gervasi de Cassoles, Sarrià, les Corts de Sarrià i Sants.

Així doncs, la creació de la comarca del barcelonès va servir per aglutinar, juntament amb la ciutat comtal, una sèrie de pobles que, de fet, atenen exclusivament la morfologia del territori, seria més lògic que formessin part de les comarques limítrofes. Seria el cas, per posar alguns exemples, d'Esplugues de Llobregat o Sant Just Desvern, integrats dins del Barcelonès però que, de fet, pertanyen a la comarca geogràfica del Baix Llobregat.<sup>1</sup>

Ja dins del vessant de la geologia, l'indret on ha tingut lloc la intervenció que ens ocupa, el Parc de la Ciutadella, que en l'actualitat es troba plenament integrat dins la trama urbana de la ciutat, està situat dins la zona formada per terrenys quaternaris que hom coneix com a Pla de Barcelona. Aquest pla està obert a la mar i limitat, a l'oest, per la Serralada litoral i, a migjorn, per la falla que segueix, ran de mar, des de Garraf i el turó de Montjuïc, seguint pels turonets, ara integrats dins de la trama urbana, dels Ollers, del Tàber, de les Falzies, de la Bóta, etc., fins al turó de Montgat, més enllà del Besòs. El Pla presenta una zona de ruptura amb la presència d'un salt o esglaó d'uns vint metres, clarament visible en la morfologia urbana (les baixades de Jonqueres, de la Via Laietana o del carrer de les Moles, per citar alguns exemples). De l'esglaó cap a mar, a diferència del que trobem a la zona superior, no hi ha sòcol de llicorella ni de granit, sinó un mantell al·luvial format per les aportacions de les rieres, dels torrents, dels deltes dels rius veïns i del corrent litoral.

El sector comprés entre el citat esglaó i la mar és conegut com a *pla de baix on*, històricament, tenim notícies de la presència de maresmes i estanyols. Concretament, prop de la zona que ens ocupa, coneixem l'existència d'un estany conegut amb el nom de *Banyols*, que se situava si fa no fa a l'actual passeig Lluís Companys, prop d'on havia estat el Portal Nou. L'aportació constant de sediments procedents dels rius Besòs i Llobregat, així com l'acció antròpica, va fer que aquests estanyols i zones de maresmes anessin desapareixent en època relativament recent.

---

<sup>1</sup> Autors diversos, 1982: 12

### 3. CONTEXT HISTÒRIC I ARQUEOLÒGIC

#### 3.1. Context històric

Abans de ser el barri actual, la Trinitat era un extrem allunyat del municipi independent de Sant Andreu de Palomar, conegut com el Coll de Finestrelles.

L'any 1413 es va aixecar la capella de la Trinitat, que va subsistir fins a la Guerra del Francès, any en què va ser cremada. Cap al 1445 s'hi van posar les forques jurisdiccionals de Barcelona, que consistien en tres pedres i unes fustes dretes posades al damunt.

La Trinitat era una zona molt deserta; tot i les vinyes que s'hi conreaven a la part alta, i que van subsistir fins entrats els anys cinquanta, els masos eren escassos; el més conegut era el de Can Cagamantes.

Entre 1952 i 1954 va canviar radicalment l'aspecte desèrtic i camperol de la Trinitat. Part de les vinyes van desaparèixer per donar lloc a blocs d'habitatges i per convertir la part més alta en presó. Pocs anys després, una política d'expansió de noves vies de circulació va separar la Trinitat en dos barris, la Trinitat Nova i la Trinitat Vella. El tren del nord va desaparèixer el 1960, i un any més tard s'hi va inaugurar la prolongació de l'avinguda de la Meridiana. El darrer canvi urbanístic que ha sofert aquest barri ha estat la construcció del Nus de la Trinitat, l'any 1992, eix i confluència de les rondes que envolten la ciutat de Barcelona.

#### 3.2. Context arqueològic

Pel que fa a les evidències arqueològiques properes a la zona afectada podem mencionar les següents:

- Intervenció arqueològica a la via de Barcino, 84-86 (Ca l'Oller)(2005). En aquesta intervenció es va localitzar restes arqueològiques que daten entorn el s. XVII i XVIII.
- Intervenció arqueològica preventiva efectuada al carrer Palafurgell- Nus de la Trinitat de Barcelona (Districte de Sant Andreu)(2012-2013). En aquesta intervenció es va localitzar restes de dos nivells arqueològics que daten entorn la segona meitat del segle XVII- XVIII i que es relacionen amb la masia anomenada de ca l'Oller situada més al nord.

### 4. MOTIVACIÓ I OBJECTIUS

Aquesta intervenció ha estat motivada pel projecte del Pla de Manteniment Integral de l'espai públic (2013-2015) a l'àmbit del carrer d'Ausona, entre el carrer de la Foradada i el carrer de Peñíscola, al districte de Sant Andreu, s'han de realitzar diversos treballs amb una afectació directa al subsòl.

D'una manera molt resumida, podem dir que el lloc que ens ocupa té un alt interès històric i arqueològic ja que:

1. Destacar la proximitat del Turó de la Trinitat o Coll de Finestrelles, al districte de Sant Andreu. Era un espai molt desert, on els masos eren escassos. Les notícies històriques sobre aquesta zona són molt escasses: les primeres datarien del s. XV, i ens parlen de la construcció de la capella de la Santíssima Trinitat (1413), i de l'aixecament de les forques jurisdiccionals de Barcelona en aquest indret (1445). No es coneix cap dada sobre el Coll de Finestrelles fins al fatídic 1808, any en que les tropes franceses van arrasar gran part del terme de Sant Andreu: la capella de la Trinitat, juntament amb una sèrie de masos van ser incendiats.

2. L'any 1878, amb motiu d'unes excavacions al Turó de la Trinitat o Coll de Finestrelles, aparegueren al carrer Foradada unes possibles termes romanes amb un mosaic, on es relata que s'hi podia reconèixer l'efígie de Dioclecià. La troballa arqueològica s'acompanyava de diverses monedes d'argent, 2 àmfores i altres restes d'èpoques posteriors.

3. L'any 19582, en rebaixar les terres del solar del número 57-58 del carrer Foradada per a construir-hi habitatges, sembla que s'exhumaren restes ceràmiques. Malgrat inicialment es va considerar el jaciment un abocador d'escombrires d'època romana, l'atribució cronològica va ser polèmica; alguns autor situen la vil•la a inicis del Baix Imperi, cap a la segona meitat del segle III, i altres en època medieval.

4. L'any 2005, a Via Bàrcino, 86, molt a prop de l'actual projecte, arran de la intervenció arqueològica en extensió efectuada a la masia de Ca l'Oller, es documentaren diferents estructures, pertanyents a tres moments cronològics, que són un reflex de l'evolució que ha viscut el municipi de Sant Andreu des de l'època moderna fins als nostres dies. En primer lloc foren registrades una sèrie d'estructures que daten de l'entorn del s. XVII; es tractava de tres estructures: un mur parcialment documentat i mutilat, un paviment de calç molt malmès, i una possible rasa de fonamentació d'un mur actualment inexistent. Aquestes tres estructures, probablement, formarien part d'alguna estança del mas de Ca l'Oller. Una segona fase es va ubicar al segle XVIII, on es continuà documentant l'activitat agrària a partir de les estructures localitzades que es van interpretar com a feixes o terrasses.

D'època contemporània (finals del s. XIX – inicis s. XX) es documentaren diverses estructures, que podrien estar relacionades amb diverses activitats industrials, on l'aigua esdevindria un recurs estratègic. Aquest grup el conformen dos dipòsits, amb l'interior arrebossat amb morter hidràulic i una estructura identificada com un arc de descàrrega. També es va documentar un paviment de calç de planta lleugerament ovalada i de gran duresa, assentat sobre el terreny natural, de cronologia, probablement, molt moderna. La seva funcionalitat era desconeguda, però podria tractar-se de les restes d'un dipòsit per al processament de la calç.

5. Arran dels atacs aeris a la població durant la guerra civil (1936-1939), la Generalitat va organitzar la Junta de Defensa Passiva que s'havia d'encarregar de la construcció de refugis antiaeris. Per a la construcció d'aquests refugis es feia un projecte inicial i era una brigada d'obriers de la pròpia Generalitat, i més endavant del propi ajuntament, qui s'encarregava de la seva construcció. A mesura que anava avançant la guerra, foren els mateixos ciutadans els que en feien l'execució seguint els models establerts per la Generalitat. A Barcelona se'n construïren al voltant de 1.400.

6. De la majoria de refugis es coneix la ubicació aproximada, i una part del recorregut. És difícil tenir coneixement dels accessos, ja que alguns projectes no es van realitzar en la seva totalitat. Els primers refugis antiaeris construïts varen ser dissenyats per a la seva futura reutilització, principalment eren galeries de mina que serviren per incorporar-les a la xarxa del clavegueram de la ciutat. Els primers de grans dimensions, es varen condicionar amb les planxes de formigó armat, per a la seva utilització com a banys públics, biblioteques o aparcaments. La majoria de refugis veïnals tenien un caràcter provisional i efímer. La seva construcció es deuria al treball abnegat de civils no militaritzats, vells i, sobretot, dones i nens. Varen començar als barris amb una gran tradició associativa i sense comprometre els ciments dels edificis, com per exemple a les places públiques.

7. Per la informació recollida a l'Arxiu Administratiu de l'Ajuntament de Barcelona, podria tractar-se dels següents refugis, dels quals no s'ha conservat els plànols i, si existeixen, encara no s'han pogut localitzar:

- Refugi antiaeri 05664 (2277) . Carrer Mireia, 143
- Refugi antiaeri 03205 (1914). Carrer de Finestrelles, 68
- Refugi antiaeri 03386 (1929). Carrer Turó de la Trinitat

8. Es coneix l'existència d'aquest refugi pel llistat de refugis antiaeris del 16 de juliol de 1938 publicat a l'Atlas dels Refugis de la Guerra Civil espanyola a Barcelona publicat per l'Ajuntament de Barcelona i CLABSA. En no tenir més documentació de l'estructura defensiva, ja sigui de l'època o fruit d'intervencions de documentació posterior, no es pot aportar més informació

## 5. FONAMENTS DE DRET

La intervenció és de caràcter preventiu, atenent la Llei 9/1993 30 de setembre del Patrimoni Cultural Català (DOGC 1807 de l'11 d'octubre de 1993) i el Decret 78/2002 de 5 de març del Reglament de protecció del patrimoni arqueològic i paleontològic (DOGC 3594 de 13 de març de 2002).

## 6. TREBALLS REALITZATS

S'ha dut a terme el seguiment arqueològic de tots els rebaixos de terres necessaris per a l'execució del projecte de reurbanització al carrer d'Ausona, al districte de Sant Andreu. S'han realitzat tasques de repavimentació dels carrers, així com millores en el sistema de clavegueram i enllumenat del carrer.

## 7. METODOLOGIA

### Registre estratigràfic

La metodologia utilitzada per aquesta intervenció es basa en el mètode de registre Harris / Carandini, que consisteix en el registre objectiu i en la documentació exhaustiva de restes i estrats, utilitzant per això un model de fitxes específiques.

### Topografia i planimetria

Les restes s'han vinculat geogràficament amb les coordenades UTM (ED50), per tal de documentar i facilitar la interpretació de la seqüència estratigràfica. La topografia i la planimetria han estat tractats informàticament amb programari CAD.

### Documentació fotogràfica

Per tal de deixar una constància visual dels treballs realitzats, així com de les restes aparegudes, s'ha realitzat un registre fotogràfic exhaustiu en format digital d'alta resolució.

## 8. RESULTATS DE LA INTERVENCIÓ

Durant la intervenció preventiva realitzada al carrer Ausona, amb motiu de la nova urbanització del carrer **no es van documentar estructures arqueològiques en el subsòl ni materials arqueològics. El resultat de la intervenció ha estat negatiu.** Cal explicar que durant els treballs es trobaven molts dels serveis que abasteixen actualment la zona i, de sota dels nivells de circulació actual es trobava el sòl geològic de la zona. Aquest era sediment granític en diferents estat de descomposició, sent el que més es trobava nivells de sauló.

### Carrer Ausona entre Finestrelles i Turó (vegeu planimetria) (vegeu fotografies 1,2,3 i 4)

En aquest tram del carrer Ausona es va dur a terme la repavimentació del carrer que va comportar un rebaix d'aquest tram del carrer de 0'36m respecte del nivell de circulació actual. A banda es van dur a terme tres rases (1, 2 i 3). Dues d'elles relacionades amb la nova connexió de les faroles del carrer i l'altra amb la nova xarxa de clavegueram. La **rasa 1** tenia unes dimensions de 6x0,40x0,60m. La **rasa 2** tenia unes dimensions de 15x0,60x1,30m i la **rasa 3** tenia unes dimensions de 9x0,40x0,60m. La seqüència estratigràfica en totes elles era la mateixa de sota el nivell de circulació actual del carrer Ausona es localitzava el subsòl geològic.

En aquest tram del carrer també es va dur a terme l'excavació de dues arquetes (A i B) per tal de fer els nous embornals del clavegueram. La primera arqueta (A) tenia unes dimensions de 1'40x0'90 i una fondària de 1'30m. La segona (B) tenia unes dimensions més grans de 2 x 2 i una fondària de 2'70m. Aquesta segona arqueta baixava més perquè s'havia d'anar a buscar el clavegueram existent del carrer per fer la nova connexió. Per tal d'unir aquestes dues arquetes es va dur a terme la rasa 2. La seqüència estratigràfica en totes elles era la mateixa de sota el nivell de circulació actual del carrer Ausona es localitzava el subsòl geològic.

### Carrer Ausona entre Finestrelles i carretera de Ribes (vegeu planimetria)(vegeu fotografies 5,6,7 i 8)

En aquest tram del carrer Ausona es va dur a terme la repavimentació del carrer que va comportar un rebaix d'aquest tram del carrer de 0'36m respecte del nivell de circulació actual.

En aquest tram del carrer es van dur a terme l'excavació de cinc arquetes (C,D,E,F,G) per tal de fer els nous embornals del clavegueram, amb unes dimensions totes elles de 1'40x1'40m i una fondària de 1'30m. Per tal d'unir aquestes arquetes es van realitzar una sèrie de rases (4,5,6,7). La seqüència estratigràfica en totes elles era la mateixa de sota el nivell de circulació actual del carrer Ausona es localitzava el subsòl geològic.

La **rasa 4** tenia unes dimensions de 25,77x0,40x0,60m. La **rasa 5** tenia unes dimensions de 4,74x0,40x0,60m. La **rasa 6** tenia unes dimensions de 1,0,40x0,60m. La **rasa 7** tenia unes dimensions de 33x0,40x0,60m. La seqüència estratigràfica en totes elles era la mateixa de sota el nivell de circulació actual del carrer Ausona es localitzava el subsòl geològic.

## 9. LLISTAT D'UNITATS ESTRATIGRÀFIQUES

- **UE 01:** Paviment de formigó corresponent al paviment actual del carrer Ausona. Té una potència de 0,15m.
- **UE 02:** Nivell de sorres granítiques que es localitza en tot el carrer Ausona per sota del nivell de circulació actual. I que correspon amb el subsòl geològic d'aquesta zona de la ciutat.

## 10. CONCLUSIONS

El buidatge de terres realitzat no han posat al descobert cap estructura arqueològica. De sota el nivell de circulació actual del carrer Ausona (UE01) es documentaven nivells de sorres netes d'origen granític que es corresponien amb el subsòl geològic d'aquesta zona de la ciutat.

D'aquesta manera aquesta intervenció arqueològica preventiva ha tingut un resultat negatiu.



## 11. BIBLIOGRAFIA

AD, *Gran Geografia Comarcal de Catalunya*. Volum 8, el Barcelonès i el Baix Llobregat, Barcelona, 1982

AD, "El Pla de Barcelona i la seva història". *Actes del I congrés d'història del Pla de Barcelona, celebrat a l'Institut Municipal d'Història els dies 12 i 13 de novembre de 1982 (1984)*, Barcelona, 1984

CARRERAS, F., *Geografia General de Catalunya; dirigida per Francesch Carreras y Candi. Vol. 5 - La Ciutat de Barcelona*. Barcelona, 1913?-1918?

FERNÁNDEZ, P. Memòria de la intervenció arqueològica a la via de Barcino, 84-86 (Ca l'Oller), Àtics, 2005

TRIAY, V. Memòria de la intervenció arqueològica preventiva efectuada al carrer Palafurgell- Nus d la Trinitat de Barcelona (Districte de Sant Andreu), Àtics, 2011.

## ANNEX 1. FITXES UUEE

<b>Fitxa d'Unitat Estratigràfica</b>			<b>UE : 01</b>	
Sector	Fase: -	Cronologia: segle XX		
DEFINICIÓ :	Paviment			
DESCRIPCIÓ :	Paviment de formigó corresponent al paviment actual del carrer Ausona. Té una potència de 0,15m.			
SEQÜÈNCIA FÍSICA :	Igual a		Equivalent a	
	Rebleix a		Es reblert per	
	Cobreix a	<b>02</b>	Es cobert per	
	Talla a		Tallat per	
	Es recolza a		Se li recolza	
	S'entrega a		Se li entrega	
<b>Fitxa d'Unitat Estratigràfica</b>			<b>UE : 02</b>	
Sector	Fase: -	Cronologia:		
DEFINICIÓ :	Geològic			
DESCRIPCIÓ :	Nivell de sorres granítiques que es localitza en tot el carrer Ausona per sota del nivell de circulació actual. I que correspon amb el subsòl geològic d'aquesta zona de a ciutat.			
SEQÜÈNCIA FÍSICA :	Igual a		Equivalent a	
	Rebleix a		Es reblert per	
	Cobreix a		Es cobert per	<b>01</b>
	Talla a		Tallat per	
	Es recolza a		Se li recolza	
	S'entrega a		Se li entrega	

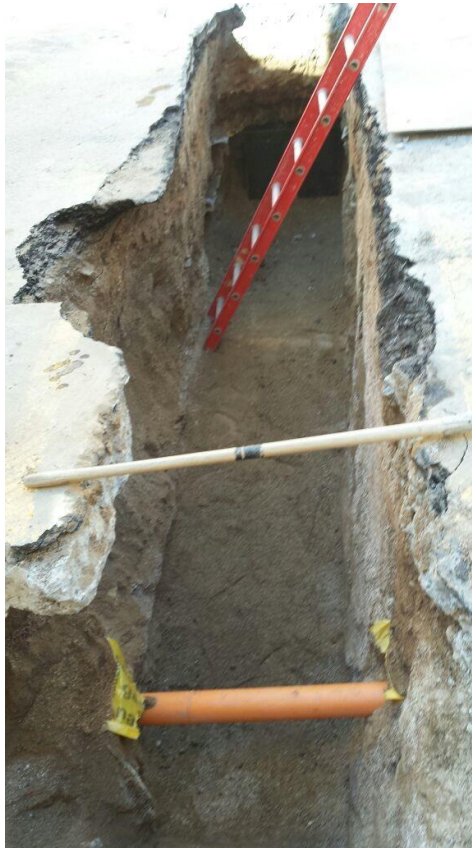
## ANNEX 1. DOCUMENTACIÓ FOTOGRÀFICA



**Fotografia 1.** Detall de rebaix per repavimentar del carrer Ausona entre els trams del carrer Finestrelles i Turó.



**Fotografia 2.** Detall de la rasa realitzada per la nova instal·lació de les faroles.



**Fotografia 3.** Rasa per fer la connexió de les arquetes del embornals.



**Fotografia 4.** Detall de l'arqueta de 1'40x0'90x1'30



**Fotografia 5.** Tram del carrer Ausona entre Finestrelles i carretera de Ribes.



**Fotografia 6.** Tram del carrer Ausona entre Finestrelles i carretera de Ribes un cop iniciats els treballs.



**Fotografia 7.** Detall d'un dels molts serveis localitzats al carrer Ausona.



**Fotografia 8.** Detall del pou 1 i de part del recorregut de la rasa realitzat en aquest tram del carrer Ausona, entre Finestrelles i carretera de Riba.

## **ANNEX 3. DOCUMENTACIÓ PLANIMÈTRICA**